



إتقان كابيتال
ITQAN CAPITAL

صندوق إتقان كابيتال للأسهم السعودية
التقرير السنوي كما في 2024/12/31م



قائمة المحتويات

3	أ) معلومات صندوق الاستثمار	٤
3	ب) أداء الصندوق	٤
7	ج) مدير الصندوق	٤
9	د) أمين الحفظ	٤
9	هـ) مشغل الصندوق	٤
10	و) مراجع الحسابات	٤
10	ز) القوائم المالية	٤
10	إخلاء مسؤولية	٤



(أ) معلومات صندوق الاستثمار:

1. اسم صندوق الاستثمار:
صندوق إتقان كابيتال للأسهم السعودية

2. أهداف وسياسات الاستثمار وممارساته:

يهدف الصندوق لتحقيق نمو في رأس المال على المدى المتوسط والطويل من خلال الاستثمار في أسهم الشركات المدرجة في سوق الأسهم السعودية الرئيسية أو السوق الموازية (نمو) وفي أسهم الإصدارات الأولية وحقوق الأولوية وصناديق المؤشرات المتداولة (ETFs) والصناديق العقارية المتداولة وصناديق الاستثمار في الأسهم السعودية و صناديق أسواق النقد وصناديق الدخل الثابت المرخصة من هيئة السوق المالية وأدوات الدخل الثابت والنقد وأشبه النقود المتوافقة مع ضوابط الهيئة الشرعية ذات تصنيف ائتماني بحد أدنى BBB- أو ما يعادلها في تصنيفات وكالات التصنيف الائتماني.

سيركز الصندوق استثماراته في الأوراق المالية التي يرى مدير الصندوق أنها مقيمة بأقل من قيمتها العادلة وتحقق أهدافه الاستثمارية من ناحية العوائد المستهدفة في الأسواق التالية:

1. أسواق الأسهم (سوق الأسهم السعودية الرئيسية وسوق الأسهم السعودية الموازية).
2. أسواق أدوات النقد المتوافقة مع ضوابط الهيئة الشرعية.
3. أسواق أدوات الدخل الثابت المتوافقة مع ضوابط الهيئة الشرعية.

3. سياسة توزيع الدخل والأرباح:

لا يوجد توزيعات نقدية وسيتم إعادة استثمار أي عوائد يحققها الصندوق.

4. تقارير صندوق إتقان كابيتال للأسهم السعودية متاحة عند الطلب وبدون مقابل.

5. المؤشر الاسترشادي للصندوق والموقع الإلكتروني لمزود الخدمة:

مؤشر السوق الرئيسية (تاسي)، ويمكن الحصول على معلومات الجهة المزودة للمؤشر من خلال الموقع الإلكتروني: www.tadawul.com.sa

(ب) أداء الصندوق:

1. جدول مقارنة يغطي السنوات المالية الثلاث الأخيرة (بالريال السعودي):

البند	2022	2023	2024
صافي قيمة أصول الصندوق	2,907,494	3,685,570	3,863,037
صافي قيمة أصول الصندوق لكل وحدة	13	16.47	17.27
أعلى صافي قيمة أصول الصندوق لكل وحدة	13.01	16.47	18.29
أقل صافي قيمة أصول الصندوق لكل وحدة	13	13.12	16.42
عدد الوحدات المصدرة	223,731	223,731	223,731
قيمة الأرباح الموزعة لكل وحدة	لا يوجد	لا يوجد	لا يوجد
نسبة المصروفات	%4.23	%1.86	%1.43
نسبة الأصول المقرضة من إجمالي قيمة الأصول	لا يوجد	لا يوجد	لا يوجد



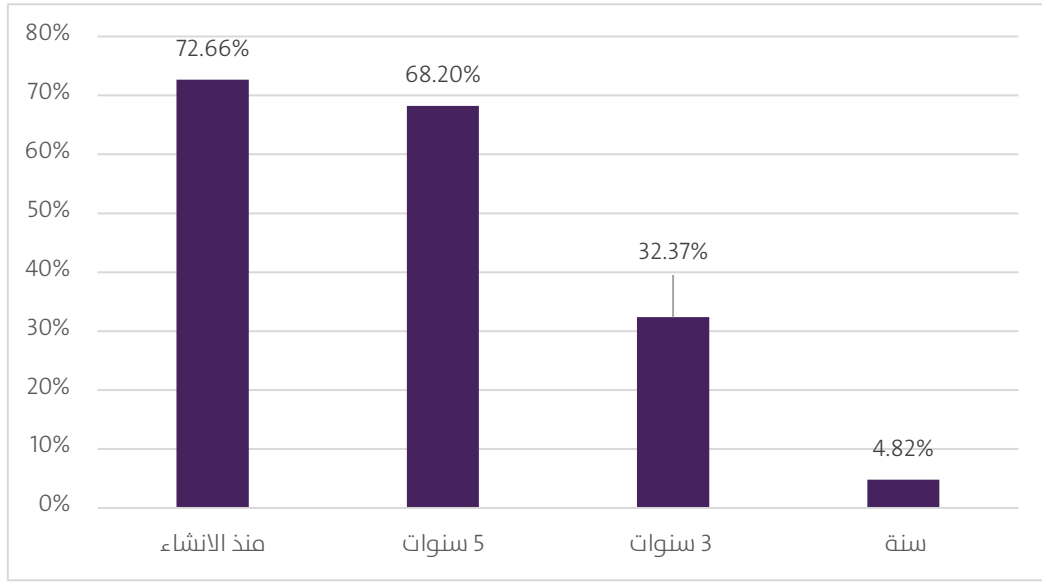
نتائج مقارنة أداء الصندوق بأداء المؤشر الأسترشادي للصندوق:

2022	2023	2024	البند
0.35%	26,74%	4.82%	أداء الصندوق
5.10%	689.29%	0.58%	أداء المؤشر الأسترشادي
(4.75%)	(662.55%)	4.24%	فارق الأداء

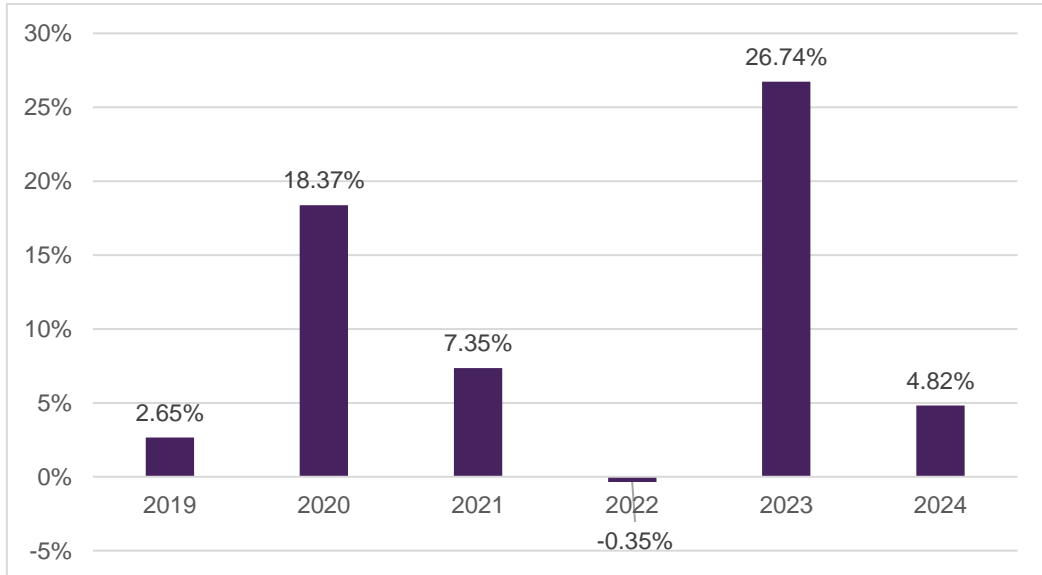
*تم تعديل المؤشر الأسترشادي من مؤشر ايدل ريتنج إلى مؤشر الأسهم السعودية (تاسي).

2. سجل أداء يغطي ما يلي:

أ. العائد الإجمالي لسنة واحدة وثلاث سنوات وخمس سنوات ومنذ الانشاء:



ب. العائد الإجمالي لكل سنة من السنوات المالية العشر الماضية، أو منذ الانشاء:





ج. مقابل الخدمات والعمولات والأتعاب التي تحملها الصندوق على مدار العام:

الأتعاب	الفعلي (بالريال السعودي)
رسوم إدارة وحفظ	90,362
أتعاب مراجع الحسابات	30,001
أتعاب هيئة سوق المال	27,875
مكافأة أعضاء مجلس الإدارة	10,000
أتعاب لجنة الرقابة الشرعية	5,000
مصاريف أخرى	298
اجمالي نسبة المصروفات	1.43%

لم يكن هناك أي ظروف قرر فيها مدير الصندوق الإعفاء من أي رسوم أو تخفيضها تم تطبيق قواعد حساب بيانات الأداء وأي افتراض بشكل متسق

3. التغييرات الجوهرية خلال العام وأثرت في أداء الصندوق:
لا يوجد.

4. الإفصاح عن ممارسات التصويت السنوية.

لم يتم عقد أي اجتماعات للجمعية العمومية للمساهمين خلال العام 2024، ولم يتم التصويت خلال الفترة، علما بأنه لا يترتب على ذلك أي مخالفات حسب النظام.

5. تقرير مجلس إدارة الصندوق السنوي:

أ. أسماء أعضاء مجلس إدارة الصندوق ونبذة عن مؤهلاتهم، مع بيان نوع العضوية.

1. د. بسام هاشم السيد

• **المؤهل:** حاصل على شهادة الماجستير والدكتوراه في الاقتصاد الإسلامي من جامعة ويلز ببريطانيا، وعلى درجة البكالوريوس في الإدارة والاقتصاد من جامعة الملك عبد العزيز بجدة. يتمتع د. بسام بخبرة عملية تزيد عن 30 سنة في المجالات الإدارية والمالية والاستثمارية. يشغل الان منصب الرئيس التنفيذي لشركة اتقان كابيتال وعضواً منتدباً لها.

• **نوع العضوية:** عضو غير مستقل/ رئيس مجلس إدارة الصندوق

2. الأستاذ/ أسامة زكريا جمجوم

• **المؤهل:** حاص على درجة الماجستير في الهندسة الصناعية من جامعة نورث ايسترن ببوسطن ماستشيوسس ودراسات عليا متخصصة في الإدارة وأنظمة المعلومات من الجامعة ذاتها، وبكالوريوس هندسة ميكانيكية من جامعة الملك عبد العزيز. يتمتع الاستاذ أسامة زكريا جمجوم بخبرة طويلة في المجال الإداري والاستثماري والمالي والعقاري حيث يشغل حالياً منصب مؤسس ومالك دار تطوير وإدارة المشاريع الهندسية وشركة دار الوصال للتسويق العقاري.

• **نوع العضوية:** عضو مستقل



3. الأستاذ/ زياد يوسف العقيل

- **المؤهّل:** حاصل على درجة البكالوريوس في إدارة الأعمال تخصص مالية من الجامعة الأمريكية بواشنطن دي سي والفئة السابعة للتداول في الأوراق المالية من ولاية نيويورك وبرنامج التأهيل الدولي للمدراء التنفيذيين بجامعة إنسياد بباريس،. يتمتع السيد/ زياد العقيل بخبرة مصرفية لأكثر من 16 عاما شغل خلالها مناصب قيادية متنوعة كان آخرها نائبا للرئيس التنفيذي لمجموعة الخدمات البنكية الخاصة بالبنك الأهلي التجاري، ويشغل حاليا منصب الرئيس التنفيذي والشريك المؤسس لشركة دار الوصال المتخصصة في التطوير والتسويق العقاري وإدارة المنشآت.
- **نوع العضوية:** عضو مستقل

ب. وصف أدوار مجلس الإدارة ومسؤولياته.

تشمل مسؤوليات أعضاء مجلس إدارة الصندوق، على سبيل المثال لا الحصر، الآتي:

1. الموافقة على جميع العقود والقرارات والتقارير الجوهرية التي يكون الصندوق طرفاً فيها .
2. الإشراف -ومتى كان ذلك مناسباً - المصادقة على أي تضارب مصالح يفصح عنه مدير الصندوق وفقاً للائحة صناديق الاستثمار .
3. الاجتماع مرتين سنوياً على الأقل مع مسؤول المطابقة والالتزام ومسؤول التبليغ عن غسيل الأموال وتمويل الإرهاب لدى مدير الصندوق، للتأكد من التزام مدير الصندوق بجميع اللوائح والأنظمة المتبعة .
4. إقرار أي توصية يرفعها مصرفي الأصول في حالة تعيينه .
5. التأكد من اكتمال والتزام شروط وأحكام الصندوق والمستندات الأخرى ذات العلاقة بلائحة صناديق الاستثمار .
6. التأكد من قيام مدير الصندوق بمسؤولياته بما يحقق مصلحة مالكي الوحدات وفقاً لشروط وأحكام الصندوق والمستندات ذات العلاقة، وأحكام لائحة صناديق الاستثمار .
7. العمل بأمانة ولمصلحة صندوق الاستثمار ومالكي الوحدات فيه.

ج. مكافآت أعضاء مجلس إدارة الصندوق المستقلين.

مكافأة سنوية بقيمة 5000 ريال سعودي لكل عضو مستقل.

د. بيان بأي تعارض متحقق أو محتمل بين مصالح عضو مجلس إدارة الصندوق ومصالح الصندوق. يحرص مدير الصندوق عدم ممارسة أي من تابعيه لأي عمل ينطوي على تعارض للمصالح، وفي حال حدوث أي تضارب جوهري للمصالح بين مدير الصندوق أو مدير الصندوق من الباطن ومصالح الصندوق فسيقوم مدير الصندوق بالإفصاح عن ذلك بشكل كامل لمجلس إدارة الصندوق في أقرب فرصة ممكنة.

ه. بيان يوضح جميع مجالس إدارة الصناديق التي يشارك فيها عضو مجلس الصندوق ذي العلاقة.

1. د. بسام هاشم السيد: عضو مجلس إدارة في الصناديق الاستثمارية التالية التي تم تأسيسها

وتديرها شركة إتقان كابيتال:

- صندوق إتقان كابيتال للأسهم السعودية

- صندوق إتقان للمرابحات والصكوك



- صندوق إتقان السكني
- صندوق ريف 3 العقاري للدخل
- صندوق إتقان كابيتال متعدد الأصول للنمو
- صندوق أرمال النرجس 44 السكني
- صندوق التحالف العقاري
- صندوق التحالف الصحي
- صندوق مركز مكة
- صندوق مسار الزامل
- صندوق مشارف هيلز العقاري
- صندوق مدائن فليج
- صندوق إتقان للاستثمار الجريء
- صندوق إتقان اللوجستي
- صندوق النخيل العقاري
- صندوق طويق العقاري
- صندوق المعرفة المتجددة الأهلية
- صندوق مسار الرياض العقاري

2. أسامة زكريا مجموعم: عضو مجلس إدارة في الصناديق الاستثمارية التالية التي تم تأسيسها وتديرها شركة إتقان كابيتال:

- صندوق إتقان كابيتال متعدد الأصول للنمو

3. زياد يوسف العقيل: عضو مجلس إدارة في الصناديق الاستثمارية التالية التي تم تأسيسها وتديرها شركة إتقان كابيتال:

- صندوق إتقان كابيتال متعدد الأصول للنمو
- صندوق إتقان كابيتال للأسهم السعودية
- صندوق إتقان للمرابحات والصكوك
- صندوق التحالف العقاري
- صندوق إتقان اللوجستي
- صندوق طويق العقاري
- صندوق مسار الرياض العقاري

و. الموضوعات التي تمت مناقشتها والقرارات الصادرة بشأنها بما في ذلك أداء الصندوق وتحقيق الصندوق لأهدافه

العمل على زيادة رأس مال الصندوق ورفع معدلات الأداء.

(ج) مدير الصندوق:

1. اسم مدير الصندوق، وعنوانه:

شركة إتقان كابيتال



العنوان: (7855) شارع أحمد العطاس-حي الزهراء-وحدة رقم (2563) جدة (23425) – (2753) المملكة العربية السعودية.

2. اسم وعنوان مدير الصندوق من الباطن و/ أو مستشار الاستثمار:
لا يوجد.

3. مراجعة لأنشطة الاستثمار خلال عام 2024

النسبة المئوية (%)	توزيع استثمارات الصندوق
92.53%	الأسهم
7.47%	النقد
100%	الإجمالي

4. تقرير عن أداء صندوق الاستثمار خلال عام 2024.
حقق صندوق إتيقان كابيتال للأسهم السعودية عائد سنوي بلغ 4.82% مقارنة بعائد المؤشر الأسترشادي الذي بلغ 0.58% وبفارق قدرة 4.24%

5. تفاصيل أي تغييرات حدثت على شروط وأحكام الصندوق خلال عام 2024.
في تاريخ 2024/10/28م تم تحديث الشروط والأحكام لعكس التغييرات الآتية:
استقالة أحد أعضاء مجلس إدارة الصندوق المستقلين وتعيين عضو مستقل جديد.

6. أي معلومة أخرى من شأنها أن تمكن مالكي الوحدات من اتخاذ قرار مدروس ومبني على معلومات كافية بشأن أنشطة الصندوق خلال الفترة.
لا يوجد

7. استثمار الصندوق في صناديق استثمارية أخرى.
لا ينطبق

8. بيان حول العمليات الخاصة التي حصل عليها مدير الصندوق خلال العام:
لا توجد أي عمليات خاصة حصل عليها مدير الصندوق خلال عام 2024.

9. أي بيانات ومعلومات أخرى أوجبت هذه اللائحة تضمينها بهذا التقرير:
لا يوجد.

10. مدة إدارة الشخص المسجل كمدير للصندوق:
4 سنوات.

11. الإفصاح عن نسبة مصروفات كل صندوق بنهاية العام والمتوسط المرجح لنسبة مصروفات كل الصناديق الرئيسية المستثمر فيها.
لا يوجد صناديق يستثمر بها الصندوق.



د) أمين الحفظ:

1. اسم أمين الحفظ، وعنوانه:

شركة الرياض المالية.

العنوان: الإدارة العامة: 6775 شارع التخصصي – العليا. الرياض 12331-3712، المملكة العربية السعودية.

2. وصف موجز لواجباته ومسؤولياته:

- يعد أمين الحفظ مسؤولاً عن التزاماته وفقاً لأحكام لائحة صناديق الاستثمار، سواء أدى مسؤولياته بشكل مباشر أم كلف بها طرفاً ثالثاً بموجب أحكام لائحة صناديق الاستثمار ولائحة مؤسسات السوق المالية.
- يعد أمين الحفظ مسؤولاً تجاه مدير الصندوق ومالكى الوحدات عن خسائر الصندوق الناجمة بسبب احتياله، أو إهماله، أو سوء تصرفه، أو تقصيره المتعمد.
- يعد أمين الحفظ مسؤولاً عن حفظ أصول الصندوق وحمايتها لصالح مالكي الوحدات، وهو مسؤول كذلك عن اتخاذ جميع الإجراءات الإدارية اللازمة فيما يتعلق بحفظ أصول الصندوق

ه) مشغل الصندوق:

1. اسم مشغل الصندوق، وعنوانه:

شركة إتقان كابيتال

العنوان: (7855) شارع أحمد العطاس-حي الزهراء-وحدة رقم (2563) جدة (23425) – (2753) المملكة العربية السعودية.

2. وصف موجز لواجباته ومسؤولياته:

- يكون مشغل الصندوق مسؤولاً عن تشغيل الصندوق.
- الاحتفاظ بالدفاتر والسجلات ذات الصلة بتشغيل جميع الصناديق التي يتولى تشغيلها.
- الاحتفاظ في جميع الأوقات بسجل لجميع الوحدات الصادرة والملغاة، وبسجل محدث يوضح رصيد الوحدات القائمة لكل صندوق من صناديق الاستثمار التي يشغلها.
- الاحتفاظ بجميع الدفاتر والسجلات لمدة 10 سنوات مالم تحدد الهيئة خلاف ذلك. وفي حال وجود دعوى قضائية أو مطالبة أو أي إجراءات تحقيق قائمة تتعلق بتلك الدفاتر والسجلات، يجب على مشغل الصندوق أن يحتفظ بتلك الدفاتر والسجلات مدة أطول وذلك إلى حين انتهاء تلك الدعوى القضائية أو المطالبة أو إجراءات التحقيق القائمة.
- تقييم أصول الصندوق تقييماً كاملاً وعادلاً.
- على مشغل الصندوق تقييم أصول الصندوق العام في كل يوم تعامل في الوقت المحدد في شروط وأحكام الصندوق، وبمدة لا تتجاوز يوماً، واحداً بعد الموعد النهائي لتقديم طلبات الاشتراك والاسترداد.
- الالتزام بأحكام الملحق (5) من هذه اللائحة الخاص بطرق تقييم الصناديق العامة.
- يكون مشغل الصندوق مسؤولاً عن حساب سعر وحدات الصندوق العام الذي يشغله. ويُحسب سعر الوحدات لكل من الاشتراك والاسترداد في أي يوم تعامل بناءً على صافي قيمة أصول كل وحدة من وحدات الصندوق العام عند نقطة التقييم في يوم التعامل ذي العلاقة.



- في حال تقييم أصل من أصول الصندوق العام بشكل خاطئ أو حساب سعر وحدة بشكل خاطئ، يجب على مشغل الصندوق توثيق ذلك.

و) مراجع الحسابات:

اسم مراجع الحسابات، وعنوانه:

المحاسبون المتحدون للاستشارات المهنية

العنوان: طريق العروبة - حي العليا - مبنى رقم 3193 - الرياض، المملكة العربية السعودية. ب: 8335

الرياض 12333، هاتف 4169361 (1) (966 +) فاكس 4169349 (1) (966 +)

ز) القوائم المالية:

تم إعداد القوائم المالية للصندوق للسنة المالية المنتهية في 2024/12/31م وفقاً للمعايير المحاسبية الصادرة من الهيئة السعودية للمراجعين والمحاسبين كما هو موضح في الصفحات القادمة.

إخلاء مسؤولية:

إن المعلومات الواردة في هذا التقرير هي للعلم فقط ولا يجب النظر إليها على أنها عرض للشراء/للبيع في صندوق إتقان كابيتال للأسهم السعودية ("الصندوق") أو توصية بذلك. كما أن الأداء التاريخي للصندوق لا يمثل الأداء المستقبلي المتوقع له كما أنه لا يمثل أداة للمقارنة مع الاستثمارات الأخرى.

إن صناديق الاستثمار معرضة لمخاطر السوق، ولا يوجد ضمان على تحقيق كامل أهداف الصندوق، كما أن صافي قيمة الأصول قد ترتفع أو تنخفض اعتماداً على قوى السوق والعوامل المؤثرة به.

يحتوي التقرير على معلومات وبيانات من مصادر يفترض أنها دقيقة، ولا يجوز توزيع هذا التقرير على العامة حيث إنه مخصص للأشخاص المساهمين في الصندوق. كما أن المعلومات الواردة في هذا التقرير لا يجوز بأي شكل من الأشكال تعديلها، أو نقلها، أو توزيعها جزئياً، أو كلياً للأشخاص، أو للإعلام، أو إعادة صياغتها دون الحصول على موافقة خطية مسبقة من شركة إتقان كابيتال.

صندوق إتقان كابيتال للأسهم السعودية
(صندوق أسهم محلي مفتوح مطروح طرحاً عاماً)
(المُدار من قبل شركة إتقان كابيتال)
القوائم المالية وتقرير المراجع المستقل
للسنة المالية المنتهية في ٣١ ديسمبر ٢٠٢٤ م

صندوق إتقان كابيتال للأسهم السعودية
(صندوق أسهم محلي مفتوح مطروح طرْحاً عاماً)
(المُدار من قِبَل شركة إتقان كابيتال)
القوائم المالية وتقرير المراجع المستقل
للسنة المنتهية في ٣١ ديسمبر ٢٠٢٤ م

فهرس المحتويات

الصفحة

٢-١	تقرير المراجع المستقل
٣	قائمة المركز المالي
٤	قائمة الربح أو الخسارة والدخل الشامل الأخر
٥	قائمة التغيرات في صافي قيمة الموجودات العائدة لمالكي الوحدات
٦	قائمة التدفقات النقدية
١٨-٧	إيضاحات حول القوائم المالية

تقرير المراجع المستقل

المحترمين

إلى السادة/ مالكي الوحدات

صندوق إتقان كابيتال للأسهم السعودية
(صندوق أسهم محلي مطروح طرْحاً عاماً)
المُدَار من قبل شركة إتقان كابيتال
الرياض، المملكة العربية السعودية

التقرير عن مراجعة القوائم المالية

الرأي

لقد راجعنا القوائم المالية لصندوق إتقان كابيتال للأسهم السعودية ("الصندوق") المُدار من قبل شركة إتقان كابيتال ("مدير الصندوق")، والتي تشمل قائمة المركز المالي كما في ٣١ ديسمبر ٢٠٢٤، وقائمة الربح أو الخسارة والدخل الشامل الآخر وقائمة التغيرات في صافي قيمة الموجودات العائدة لمالكي الوحدات وقائمة التدفقات النقدية للسنة المنتهية في ذلك التاريخ، والإيضاحات المرفقة بالقوائم المالية، بما في ذلك المعلومات ذات الأهمية النسبية عن السياسات المحاسبية.

وفي رأينا، فإن القوائم المالية المرفقة تعرض بشكل عادل، من جميع الجوانب الجوهرية، المركز المالي للصندوق كما في ٣١ ديسمبر ٢٠٢٤ وأدائه المالي وتدفعاته النقدية للسنة المنتهية في ذلك التاريخ وفقاً للمعايير الدولية للتقرير المالي المعتمدة في المملكة العربية السعودية والمعايير والاصدارات الأخرى المعتمدة من الهيئة السعودية للمراجعين والمحاسبين.

أساس الرأي

لقد قمنا بالمراجعة وفقاً للمعايير الدولية للمراجعة المعتمدة في المملكة العربية السعودية. ومسؤولياتنا بموجب تلك المعايير موضحة بمزيد من التفصيل في قسم "مسؤوليات المراجع عن مراجعة القوائم المالية" الوارد في تقريرنا. ونحن مستقلون عن الصندوق وفقاً للميثاق الدولي لسلوك وأداب المهنة للمحاسبين المهنيين، المعتمد في المملكة العربية السعودية، ذي الصلة بمراجعتنا للقوائم المالية. وقد وُفينا أيضاً بمسؤولياتنا الأخلاقية الأخرى وفقاً لذلك الميثاق. وفي اعتقادنا، فإن أدلة المراجعة التي حصلنا عليها كافية ومناسبة لتوفير أساس لرأينا.

الأمر الرئيسية للمراجعة

الأمر الرئيسية للمراجعة هي تلك الأمور التي كانت لها، بحسب حكمنا المهني، الأهمية البالغة عند مراجعتنا للقوائم المالية للسنة الحالية. وقد تناول هذه الأمور في سياق مراجعتنا للقوائم المالية ككل، وعند تكوين رأينا فيها، ونحن لا نقدم رأياً منفصلاً في هذه الأمور، وفيما يلي وصف الأمر الرئيسي للمراجعة وكيفية معالجته.

القيمة العادلة للموجودات المالية:	الكيفية التي تعاملنا بها أثناء المراجعة مع الأمر الرئيسي للمراجعة
<p>تقييم وملكية الموجودات المالية بالقيمة العادلة من خلال الربح أو الخسارة والتي تتكون من صناديق استثمارية واستثمارات بشركات متداولة في السوق السعودي وبلغ رصيدها كما في ٣١ ديسمبر ٢٠٢٤ مبلغ ٣,٥٨٢,٦٨٢ ريال سعودي (٣١ ديسمبر ٢٠٢٣م مبلغ ٣,١٩٤,٥٣٥ ريال سعودي) إيضاح رقم (٦) هذه الموجودات تقاس بالقيمة العادلة وتنعكس نتيجة التقييم في قائمة الربح أو الخسارة.</p> <p>القيمة العادلة لهذه الموجودات تحدد بسعر الإقفال لكل سهم في اليوم الأخير من هذه القوائم المالية. وقد اعتبرنا هذا أمر مراجعة رئيسي نظراً لأهمية أثر التقييم على القوائم المالية.</p> <p>يرجى الرجوع إلى المعلومات ذات الأهمية النسبية عن السياسات المحاسبية الواردة في الإيضاح رقم (٣) للاطلاع على السياسة المتعلقة بذلك، والإيضاح رقم (٦) للاطلاع على المزيد من التفاصيل المتعلقة بذلك</p>	<p>تتضمن إجراءاتنا:</p> <ul style="list-style-type: none"> التأكد من ملكية الصندوق لتلك الموجودات المالية كما في ٣١ ديسمبر ٢٠٢٤م عن طريق الحصول على مصادقات خارجية. الحصول على مصادقة بالقيمة العادلة للتحقق من صحة تسجيل القيمة العادلة لتلك الموجودات المالية كما في ٣١ ديسمبر ٢٠٢٤م. تقييم الإفصاحات الواردة في القوائم المالية المرفقة ومدى كافيّة وملائمة تلك الإفصاحات مع المعيار الدولي للتقرير المالي رقم (٩).

المعلومات الأخرى

تتألف المعلومات الأخرى من المعلومات المدرجة في التقرير السنوي للصندوق لعام ٢٠٢٤، بخلاف القوائم المالية وتقرير المراجع عنها. ومدير الصندوق هو المسؤول عن المعلومات الأخرى الواردة في تقريره السنوي ومن المتوقع ان يكون التقرير السنوي مُتاح لنا بعد تاريخ تقريرنا هذا.

ولا يعطي رأينا في القوائم المالية المعلومات الأخرى، ونحن لا نبدي أي شكل من أشكال الاستنتاج التأكيدي بشأنها.

وفيما يتصل بمراجعتنا للقوائم المالية، فإن مسؤوليتنا تتمثل في قراءة المعلومات الأخرى الموضحة أعلاه عندما تصبح متاحة لنا، والنظر عند القيام بذلك فيما إذا كانت المعلومات الأخرى غير متسقة بشكل جوهري مع القوائم المالية أو مع المعرفة التي حصلنا عليها أثناء المراجعة، أو ما إذا كانت المعلومات الأخرى تبدو مُحرّفة بشكل جوهري بأية صورة أخرى. وإذا توصلنا إلى وجود تحريف جوهري في هذه المعلومات الأخرى، استناداً إلى العمل الذي قمنا بتنفيذه، فإننا مطالبون بالتقرير عن تلك الحقيقة. وليس لدينا ما نقرر عنه في هذا الشأن

تقرير المراجع المستقل (تتمة)

مسؤوليات مدير الصندوق والمكلفين بالحوكمة عن القوائم المالية

إن مدير الصندوق هو المسؤول عن إعداد القوائم المالية وعرضها بشكل عادل وفقاً للمعايير الدولية للتقرير المالي المعتمدة في المملكة العربية السعودية والمعايير والإصدارات الأخرى المعتمدة من الهيئة السعودية للمراجعين والمحاسبين، ووفقاً لأحكام لائحة صناديق الاستثمار الصادرة والمعتمدة عن هيئة السوق المالية، وشروط وأحكام الصندوق، وهو المسؤول كذلك عن الرقابة الداخلية التي يراها الصندوق ضرورية لتمكينها من إعداد قوائم مالية خالية من التحريف الجوهرى، سواء بسبب غش أو خطأ.

وعند إعداد القوائم المالية، فإن مدير الصندوق هو المسؤول عن تقييم قدرة الصندوق على البقاء كمنشأة مستمرة وعن الإفصاح، بحسب مقتضى الحال، عن الأمور المتعلقة بالاستمرارية، واستخدام أساس الاستمرارية في المحاسبة، ما لم يعتزم مدير الصندوق تصفية الصندوق أو إيقاف عملياته، أو ما لم يكن لدى مدير الصندوق أي بديل واقعي آخر سوى القيام بذلك.

والمكلفون بالحوكمة، أى مجلس إدارة الصندوق، هم المسؤولون عن الإشراف على آلية التقرير المالي في الصندوق.

مسؤوليات المراجع عن مراجعة القوائم المالية

تتمثل أهدافنا في الوصول إلى تأكيد معقول عما إذا كانت القوائم المالية ككل تخلو من التحريف الجوهرى، سواء بسبب غش أو خطأ، وإصدار تقرير المراجع الذي يتضمن رأينا. والتأكيد المعقول هو مستوى تأكيد مرتفع، لكنه لا يضمن أن المراجعة التي تم القيام بها وفقاً للمعايير الدولية للمراجعة المعتمدة في المملكة العربية السعودية ستكشف دائماً عن كل تحريف جوهرى متى كان موجوداً. ويمكن أن تنشأ التحريفات عن غش أو خطأ، وتُعد التحريفات جوهرية إذا كان من المتوقع بدرجة معقولة أن تؤثر، كل منها على حدة أو في مجملها، على القرارات الاقتصادية التي يتخذها المستخدمون على أساس هذه القوائم المالية.

وكجزء من المراجعة التي تتم وفقاً للمعايير الدولية للمراجعة المعتمدة في المملكة العربية السعودية، فإننا نمارس الحكم المهني ونلتزم بنزعة الشك المهني طوال عملية المراجعة. ونقوم أيضاً بما يلي:

- التعرف على مخاطر التحريف الجوهرى في القوائم المالية وتقييمها، سواء كانت بسبب غش أو خطأ، وتصميم وتنفيذ إجراءات مراجعة تستجيب لتلك المخاطر، والحصول على أدلة مراجعة كافية ومناسبة لتوفير أساس لرأينا. ويُعد خطر عدم اكتشاف التحريف الجوهرى الناتج عن غش أعلى من الخطر الناتج عن خطأ، نظراً لأن الغش قد ينطوي على تواطؤ أو تزوير أو إغفال ذكر متعمد أو إفادات مضللة أو تجاوز للرقابة الداخلية.
 - التوصل إلى فهم للرقابة الداخلية ذات الصلة بالمراجعة من أجل تصميم إجراءات المراجعة المناسبة في ظل الظروف القائمة، وليس لغرض إبداء رأي في فاعلية الرقابة الداخلية.
 - تقييم مدى مناسبة السياسات المحاسبية المستخدمة ومدى معقولية التقديرات المحاسبية والإفصاحات المتعلقة بها التي أعدها مدير الصندوق.
 - التوصل إلى استنتاج بشأن مدى مناسبة استخدام مدير الصندوق لأساس الاستمرارية في المحاسبة، وما إذا كان هناك عدم تأكيد جوهرى متعلق بأحداث أو ظروف قد تثير شكوكاً كبيرة حول قدرة الصندوق على البقاء كمنشأة مستمرة استناداً إلى أدلة المراجعة التي تم الحصول عليها. وإذا خلصنا إلى وجود عدم تأكيد جوهرى، فإن علينا أن نلفت الانتباه في تقريرنا إلى الإفصاحات ذات العلاقة الواردة في القوائم المالية، أو علينا أن نعدل رأينا في حال عدم كفاية تلك الإفصاحات وتستند استنتاجاتنا إلى أدلة المراجعة التي تم الحصول عليها حتى تاريخ تقرير المراجع. ومع ذلك، فإن أحداثاً أو ظروفًا مستقبلية قد تتسبب في توقف الصندوق عن البقاء كمنشأة مستمرة.
 - تقييم العرض العام للقوائم المالية وهيكلها ومحتواها، بما فيها الإفصاحات، وما إذا كانت القوائم المالية تعبر عن المعاملات والأحداث التي تمثلها بطريقة تحقق العرض العادل.
- ونحن نتواصل مع المكلفين بالحوكمة فيما يتعلق بجملة أمور من بينها نطاق المراجعة وتوقيتها المخطط لهما والنتائج المهم للمراجعة، بما في ذلك أي أوجه قصور مهمة في الرقابة الداخلية نتعرف عليها أثناء المراجعة.

ونفيد أيضاً المكلفين بالحوكمة بأننا قد التزمنا بالمتطلبات الأخلاقية ذات الصلة المتعلقة بالاستقلالية، ونبذلهم بجميع العلاقات والأمور الأخرى التي قد يُعتقد بشكل معقول أنها قد تؤثر على استقلالنا، ونبذلهم أيضاً عند الاقتضاء بالتصرفات المتخذة للقضاء على التهديدات أو التدابير الوقائية المطبقة. ومن بين الأمور التي نتواصل بشأنها مع المكلفين بالحوكمة، نحدد تلك الأمور التي كانت لها الأهمية البالغة عند مراجعة القوائم المالية للسنة الحالية، ومن ثم تُعد هذه الأمور هي الأمور الرئيسية للمراجعة. ونوضح هذه الأمور في تقريرنا ما لم تمنع الأنظمة أو اللوائح الإفصاح العلني عن الأمر، أو ما لم نر، في ظروف نادرة للغاية، أن الأمر ينبغي ألا يتم الإبلاغ عنه في تقريرنا لأن التبعات السلبية للقيام بذلك من المتوقع بدرجة معقولة أن تفوق فوائد المصلحة العامة المترتبة على هذا الإبلاغ.

شركة ار اس ام المحاسبون المتحدون للإستشارات المهنية



محمد بن فرحان بن نادر

ترخيص رقم ٤٣٥

الرياض، المملكة العربية السعودية

٢٦ رمضان ١٤٤٦ هـ (الموافق ٢٦ مارس ٢٠٢٥)

صندوق إتقان كابيتال للأسهم السعودية
(صندوق أسهم محلي مطروح طرحاً عاماً)
(المُدار من قبل شركة إتقان كابيتال)
قائمة المركز المالي
كما في ٣١ ديسمبر ٢٠٢٤ م
(ريال سعودي)

٣١ ديسمبر ٢٠٢٣ م	٣١ ديسمبر ٢٠٢٤ م	إيضاح	
			الموجودات
٣,١٩٤,٥٣٥	٣,٥٨٢,٦٨٢	٦	موجودات مالية بالقيمة العادلة من خلال الربح أو الخسارة
٥٤٠	-		مدينو توزيعات أرباح
-	٧٦,٩٦٥		ذمم مدينة
٥٦٢,٥٤٣	٢٨٩,٣٤٤	٧	نقد وما في حكمة
٣,٧٥٧,٦١٨	٣,٩٤٨,٩٩١		إجمالي الموجودات
			المطلوبات
٤٧,٦٢٥	٥٩,٩٣٨	٨	مصروفات مستحقة وأرصدة دائنة أخرى
٢٤,٤٢٣	٢٦,٠١٦	٩	مستحق إلي أطراف ذات علاقة
٧٢,٠٤٨	٨٥,٩٥٤		إجمالي المطلوبات
٣,٦٨٥,٥٧٠	٣,٨٦٣,٠٣٧		صافي قيمة الموجودات العائدة لمالكي الوحدات
٢٢٣,٧٣١	٢٢٣,٧٣١		عدد الوحدات القائمة
١٦,٤٧	١٧,٢٦٦		صافي قيمة الموجودات للوحدة

المدير المالي
مجدي محمد بدر

رئيس مجلس إدارة الصندوق
محمد بسام السيد

تعتبر الإيضاحات المرفقة جزءاً لا يتجزأ من هذه القوائم المالية

صندوق إتقان كابيتال للأسهم السعودية
(صندوق أسهم محلي مطروح طرحاً عاماً)
(المُدار من قبل شركة إتقان كابيتال)
قائمة الربح أو الخسارة و الدخل الشامل الآخر
للسنة المنتهية في ٣١ ديسمبر ٢٠٢٤ م
(ريال سعودي)

٢٠٢٣ م	٢٠٢٤ م	إيضاح	
			الإيرادات
-	٢٨٤,٨٦٤	٦	أرباح محققة من بيع موجودات مالية بالقيمة العادلة من خلال الربح أو الخسارة
٨٩٦,٠٧٩	(٢٧,٦٨٥)	٦	صافي (خسائر)/ أرباح غير محققة من إعادة تقييم موجودات مالية بالقيمة العادلة من خلال الربح أو الخسارة
٤٠,٩٢٧	٧١,٣٢٤		توزيعات أرباح مستلمة
-	١٢,٥٠٠		إيرادات أخرى
٩٣٧,٠٠٦	٣٤١,٠٠٣		إجمالي الإيرادات
			المصروفات
(٧٩,٦٧٢)	(٩٠,٣٦٢)	١٠	رسوم إدارة وحفظ
(٧٩,٢٥٨)	(٧٣,١٧٤)	١١	مصروفات عمومية وإدارية
(١٥٨,٩٣٠)	(١٦٣,٥٣٦)		إجمالي المصروفات
٧٧٨,٠٧٦	١٧٧,٤٦٧		صافي الربح للسنة العائد لمالكي الوحدات
-	-		الدخل الشامل الآخر
٧٧٨,٠٧٦	١٧٧,٤٦٧		صافي الدخل الشامل للسنة العائد لمالكي الوحدات

المدير المالي
مجدي محمد بدر

رئيس مجلس إدارة الصندوق
محمد بسام السيد

تعتبر الإيضاحات المرفقة جزءاً لا يتجزأ من هذه القوائم المالية

صندوق إتقان كابيتال للأسهم السعودية
(صندوق أسهم محلي مطروح طرحاً عاماً)
(المُدار من قبل شركة إتقان كابيتال)
قائمة التغيرات في صافي الموجودات العائدة لمالكي الوحدات
للسنة المنتهية في ٣١ ديسمبر ٢٠٢٤ م
(ريال سعودي)

٢٠٢٣ م	٢٠٢٤ م	
٢,٩٠٧,٤٩٤	٣,٦٨٥,٥٧٠	صافي قيمة الموجودات العائدة لمالكي الوحدات في بداية السنة
٧٧٨,٠٧٦	١٧٧,٤٦٧	صافي الدخل الشامل للسنة للعائد لمالكي الوحدات
<u>٣,٦٨٥,٥٧٠</u>	<u>٣,٨٦٣,٠٣٧</u>	صافي قيمة الموجودات العائدة لمالكي الوحدات في نهاية السنة
٢٢٣,٧٣١	٢٢٣,٧٣١	التغير في عدد الوحدات خلال السنة
٢٢٣,٧٣١	٢٢٣,٧٣١	عدد الوحدات في بداية السنة (وحدة)
٢٢٣,٧٣١	٢٢٣,٧٣١	عدد الوحدات في نهاية السنة (وحدة)

المدير المالي
مجدي محمد بدر

رئيس مجلس إدارة الصندوق
محمد بسام السيد

تعتبر الإيضاحات المرفقة جزءاً لا يتجزأ من هذه القوائم المالية

صندوق إتقان كابيتال للأسهم السعودية
(صندوق أسهم محلي مطروح طرحاً عاماً)
(المُدار من قبل شركة إتقان كابيتال)
قائمة التدفقات النقدية
للسنة المنتهية في ٣١ ديسمبر ٢٠٢٤م
(ريال سعودي)

٢٠٢٣م	٢٠٢٤م	إيضاح
٧٧٨,٠٧٦	١٧٧,٤٦٧	
-	(٢٨٤,٨٦٤)	٦
(٨٩٦,٠٧٩)	٢٧,٦٨٥	٦
-	(٢,٣٦٩,٣١٠)	٦
-	٢,٢٣٨,٣٤٢	٦
(٥٤٠)	٥٤٠	
(١٣,٠٦٣)	(٧٦,٩٦٥)	
١٠,٣٣٦	١٢,٣١٣	
(١٢١,٢٧٠)	١,٥٩٣	
(١٢١,٢٧٠)	(٢٧٣,١٩٩)	
٦٨٣,٨١٣	٥٦٢,٥٤٣	
٥٦٢,٥٤٣	٢٨٩,٣٤٤	٧

التدفقات النقدية من الأنشطة التشغيلية

صافي ربح السنة

التعديلات لتسوية صافي ربح السنة إلى صافي التدفقات النقدية

أرباح محققة من بيع موجودات مالية بالقيمة العادلة من خلال

الربح أو الخسارة

خسائر/ (أرباح) غير محققة من إعادة تقييم موجودات مالية بالقيمة

العادلة من خلال الربح أو الخسارة

التغيرات في الموجودات و المطلوبات التشغيلية

مدفوعات لشراء موجودات مالية بالقيمة العادلة من خلال الربح أو

الخسارة

متحصلات من بيع موجودات مالية بالقيمة العادلة من خلال الربح

أو الخسارة

مدينو توزيعات أرباح

ذمم مدينة

مصرفات مستحقة وأرصدة دائنة أخرى

مستحق إلي أطراف ذات علاقة

صافي التدفقات النقدية (المستخدمة في) الأنشطة التشغيلية

صافي التغير في النقد وما في حكمة

نقد وما في حكمة كما في بداية السنة

نقد وما في حكمة كما في نهاية السنة

المدير المالي
مجدي محمد بدر

رئيس مجلس إدارة الصندوق
محمد بسام السيد

تعتبر الإيضاحات المرفقة جزءاً لا يتجزأ من هذه القوائم المالية

١. الصندوق وأنشطته

صندوق إتقان كابيتال للأسهم السعودية هو صندوق استثماري مفتوح (غير محدد المدة) يحمل اعتماد برقم ١٩-٠١-٠٣-٩-IC، منشأ ومدار من قبل شركة إتقان كابيتال ("مدير الصندوق")، لصالح مالكي الوحدات في الصندوق. ويتمثل هدف الصندوق في تحقيق نمو في رأس المال في المدى المتوسط والطويل من خلال الاستثمار في أسهم الشركات المدرجة في سوق الأسهم السعودية الرئيسية أو المدرجة في سوق الأسهم السعودية الموازية (نمو).

تمت الموافقة على طرح الصندوق بتاريخ ١١/٥/١٤٤٠ هـ (الموافق ١٧/١/٢٠١٩ م) بموجب موافقة هيئة السوق المالية وبدء عملياته بتاريخ ٨/٩/١٤٤٠ هـ (الموافق ١٣/٥/٢٠١٩ م).

يخضع الصندوق لللائحة صناديق الاستثمار ("اللائحة") الصادرة عن مجلس هيئة السوق المالية بتاريخ ٣ ذو الحجة ١٤٢٧ هـ (الموافق ٢٤ ديسمبر ٢٠٠٦ م) واعتباراً من تاريخ ٦ صفر ١٤٣٨ هـ (الموافق ٦ نوفمبر ٢٠١٦ م) لللائحة صناديق الاستثمار الجديدة ("اللائحة المعدلة") الصادرة من قبل هيئة السوق المالية بتاريخ ١٦ شعبان ١٤٣٧ هـ (الموافق ٢٣ مايو ٢٠١٦ م)، وتم تعديل اللائحة ("اللائحة المعدلة") بتاريخ ١٧ رجب ١٤٤٢ هـ (الموافق ١ مارس ٢٠٢١ م) والتي تفصل متطلبات جميع الصناديق في المملكة العربية السعودية، أصبحت اللائحة المعدلة نافذة ابتداءً من ١٩ رمضان ١٤٤٢ هـ (الموافق ١ مايو ٢٠٢١ م).

يخضع الصندوق لأنظمة ولوائح هيئة السوق المالية بالمملكة العربية السعودية، والشروط والأحكام الخاصة بالصندوق الصادرة بتاريخ ١١ جمادى الأولى ١٤٤٠ هـ (الموافق ١٧ يناير ٢٠١٩ م).
قام مدير الصندوق خلال السنة بتحديث الشروط والأحكام للصندوق. حيث شملت هذه التغييرات للمراجعات المطلوبة لمواءمة الشروط والأحكام وذلك لكي تعكس التغييرات في بند الزكاة، وكان آخر تحديث للشروط والأحكام بتاريخ ٨ نوفمبر ٢٠٢٣ م، والمعدل بعدة خطابات آخرها الخطاب المؤرخ في ٢٦/١٠/٢٠٢٣ م.

٢. الجهة المنظمة

تتولى شركة إتقان كابيتال إدارة الصندوق وهي شركة مساهمة سعودية مغلقة تم تأسيسها وفقاً لقوانين المملكة العربية السعودية كشركة استثمار مرخصة وفقاً لللائحة الأشخاص المرخص لهم الصادرة عن هيئة السوق المالية بموجب ترخيص رقم ٣٧-٥٨-٧٠ بتاريخ ٢١ ربيع الأول ١٤٣٨ هـ (الموافق ٩ أبريل ٢٠١٧ م) والمسجلة بموجب سجل تجاري رقم ٤٠٣٠١٦٧٣٣٥ بتاريخ ١٦ صفر ١٤٢٨ هـ (الموافق ٦ مارس ٢٠٠٧ م) ومركزها الرئيسي ٧٨٥٥ احمد العطاس-مركز الزهراء التجاري - حي الزهراء- وحدة ٢٥٦٣ - جدة ٢٣٤٢٥-٢٧٥٣- المملكة العربية السعودية .
قام الصندوق بتعيين شركة الرياض كابيتال ("أمين الحفظ") للعمل كأمين حفظ ومسجل للصندوق. يتم دفع أتعاب خدمات الحفظ والمسجل من قبل الصندوق.

٣. أسس إعداد القوائم المالية

١.٣ بيان الالتزام

تم إعداد هذه القوائم المالية للصندوق وفقاً للمعايير الدولية للتقرير المالي المعتمدة في المملكة العربية السعودية والمعايير والإصدارات الأخرى الصادرة عن الهيئة السعودية للمراجعين والمحاسبين، وأحكام لائحة صناديق الاستثمار المعمول بها والصادرة عن هيئة السوق المالية، وشروط وأحكام الصندوق، ومذكرة المعلومات.

٢.٣ أساس القياس

تم إعداد هذه القوائم المالية على أساس مبدأ التكلفة التاريخية فيما عدا الموجودات المالية بالقيمة العادلة من خلال الربح أو الخسارة حيث تم قياسها بالقيمة العادلة وباستخدام أساس الاستحقاق المحاسبي ومبدأ الاستمرارية. ليس للصندوق دورة تشغيلية يمكن تعريفها بوضوح ولذلك لا يتم عرض الموجودات والمطلوبات المتداولة وغير المتداولة بشكل منفصل في قائمة المركز المالي. وعوضاً عن ذلك تعرض الموجودات والمطلوبات حسب ترتيب السيولة.

٣.٣ العملة الوظيفية وعملة العرض

إن البنود المدرجة في القوائم المالية يتم قياسها باستخدام عملة البيئة الاقتصادية الرئيسية التي يعمل فيها الصندوق ("العملة الوظيفية") تم عرض هذه القوائم المالية بالريال السعودي وهي العملة الوظيفية وعملة عرض الصندوق.

٤. الأحكام والتقديرات والافتراضات المحاسبية الهامة

يتطلب إعداد القوائم المالية من مدير الصندوق، وفقاً للمعايير الدولية للتقرير المالي المعتمدة في المملكة العربية السعودية، وضع واستخدام الأحكام والتقديرات والافتراضات التي قد تؤثر في تطبيق السياسات وعلى المبالغ المدرجة للموجودات والمطلوبات والإيرادات والمصروفات والإفصاح عن المطلوبات المحتملة بتاريخ إعداد القوائم المالية. علي الرغم من أن هذه الأحكام والتقديرات تعتمد على أفضل المعلومات والبيانات المتوفرة فقد تختلف النتائج الفعلية عن هذه التقديرات.

١.٤ مبدأ الاستمرارية

أجرت إدارة الصندوق تقييماً لقدرة الصندوق على الاستمرار كمنشأة عاملة وهي مقتنعة بأن الصندوق لديه الموارد اللازمة لمواصلة النشاط في المستقبل المنظور ولا يوجد لدى الإدارة أي شكوك جوهرية في قدرة الصندوق على الاستمرار كمنشأة مستمرة.

٢.٤ تصنيف الاستثمارات

يحدد مدير الصندوق وقت اقتناء الأوراق المالية ما إذا كان ينبغي تصنيفها بالتكلفة المطفأه او بالقيمة العادلة من خلال الربح او الخسارة او بالقيمة العادلة من خلال الدخل الشامل الاخر. عند ممارسة هذا الحكم اخذ مدير الصندوق في الاعتبار المعايير التفصيلية لتحديد هذا التصنيف.

٣.٤ قياس القيمة العادلة للأدوات المالية

عند عدم إمكانية قياس القيمة العادلة للموجودات المالية والمطلوبات المالية المسجلة في قائمة المركز المالي على أساس الأسعار المتداولة في أسواق نشطة، فإنه يتم تحديد القيمة العادلة لها باستخدام طرق التقييم بما في ذلك طريقة التدفقات النقدية المخصومة. إن المدخلات لهذه الطرق تتم من خلال الأسواق القابلة للملاحظة حيثما كان ذلك ممكناً، وعندما لم يكن ذلك مجدياً، فإن الأمر يتطلب إبداء درجة من الاجتهاد لتحديد القيمة العادلة، تشمل الاجتهادات على الاعتبارات الخاصة بالمدخلات مثل مخاطر السيولة ومخاطر الائتمان والتقلبات، يمكن أن تؤثر التغيرات في الافتراضات المتعلقة بهذه العوامل على القيمة العادلة للأدوات المالية.

٥. السياسات المحاسبية ذات الأهمية النسبية

المعايير الجديدة والتعديلات على المعايير والتفسيرات

اعتمدت إدارة الصندوق المعايير الجديدة والتعديلات التالية لأول مره اعتباراً من ١ يناير ٢٠٢٤ م.

تعديلات على المعيار الدولي للتقرير المالي ١٦ - التزامات عقود الإيجار في معاملات البيع وإعادة الاستنجاز

تشمل هذه التعديلات متطلبات لمعاملات البيع وإعادة الاستنجاز في المعيار الدولي للتقرير المالي ١٦ لتوضيح طريقة محاسبة الصندوق عن معاملات البيع وإعادة الاستنجاز بعد تاريخ المعاملة. معاملات البيع وإعادة الاستنجاز التي تعتبر فيها بعض أو جميع مدفوعات عقود إيجار بأئها مدفوعات عقود إيجار متغيرة تعتمد على المؤشر أو السعر الذي من المحتمل جداً أن يتأثر.

تعديلات على معيار المحاسبة الدولي ١ - المطلوبات غير المتداولة مع التعهدات وتصنيف المطلوبات ك متداولة أو غير متداولة

توضح هذه التعديلات كيف يؤثر الامتثال للشروط الذي يجب على الصندوق الامتثال لها خلال اثني عشر شهراً بعد فترة التقرير على تصنيف المطلوبات. وتهدف هذه التعديلات أيضاً إلى تحسين المعلومات التي توفرها الشركة فيما يتعلق بالمطلوبات الخاضعة لهذه الشروط.

تعديلات على معيار المحاسبة الدولي ٧ والمعيار الدولي لإعداد التقارير المالية ٧ - ترتيبات تمويل الموردين

تتطلب هذه التعديلات إفصاحات لتعزيز شفافية ترتيبات تمويل الموردين وأثارها على مطلوبات المنشأة وتدفعاتها النقدية وتعرضها لمخاطر السيولة.

اعتماد التعديلات المذكورة أعلاه ليس لها أي تأثير جوهري على القوائم المالية خلال السنة.

٥. السياسات المحاسبية ذات الأهمية النسبية (تتمة)

المعايير الصادرة التي لم يتم تطبيقها بعد

فيما يلي بيان بالمعايير الجديدة والتعديلات على المعايير المطبقة للسنوات التي تبدأ في أو بعد ١ يناير ٢٠٢٥ م مع السماح بالتطبيق المبكر ولكن لم تقم إدارة الصندوق بتطبيقها عند إعداد هذه القوائم المالية. من غير المتوقع أن يكون لهذه التعديلات تأثير جوهري على القوائم المالية للصندوق.

تعديلات على معيار المحاسبة الدولي ٢٧ - عدم إمكانية التحويل

تتأثر المنشأة بالتعديلات عندما يكون لديها معاملة أو عملية بعملة أجنبية غير قابلة للتحويل لعملة أخرى في تاريخ قياس لغرض محدد.

تعديلات على المعيار الدولي لإعداد التقارير المالية رقم ٩ ومعيار المحاسبة الدولي رقم ٧ - تصنيف وقياس الأدوات المالية التعديلات:

- توضيح متطلبات توقيت الاعتراف ببعض الموجودات والمطلوبات المالية وإلغاء الاعتراف بها، مع استثناء جديد لبعض المطلوبات المالية التي تتم تسويتها من خلال نظام تحويل نقدي إلكتروني.
- توضيح وإضافة المزيد من الإرشادات لتقييم ما إذا كان الأصل المالي يفي بمعيار مدفوعات رأس المال والفائدة فقط.
- إضافة إفصاحات جديدة لبعض الأدوات ذات الشروط التعاقدية التي يمكن أن تغير التدفقات النقدية (مثل بعض الأدوات ذات الميزات المرتبطة بتحقيق الأهداف البنئية والاجتماعية والحوكمة؛ و
- إجراء تحديثات على الإفصاحات الخاصة بأدوات حقوق الملكية المحددة بالقيمة العادلة من خلال الدخل الشامل الأخر.

المعيار الدولي لإعداد التقارير المالية رقم ١٨ ، "العرض والإفصاح في القوائم المالية"

المعيار الجديد للعرض والإفصاح في القوائم المالية، مع التركيز على تحديثات قائمة الربح أو الخسارة. تشمل المفاهيم الرئيسية الجديدة التي تم إدخالها في المعيار الدولي للتقارير المالية رقم ١٨ بما يلي:

- هيكل قائمة الربح أو الخسارة.
- الإفصاحات المطلوبة في القوائم المالية لبعض مقاييس أداء الأرباح أو الخسائر التي يتم الإبلاغ عنها خارج القوائم المالية للمنشأة (أي مقاييس الأداء المحددة من قبل الإدارة) ؛ و
- تعزيز مبادئ التجميع والتصنيف التي تنطبق على القوائم المالية الأولية والملاحظات بشكل عام.

١.٥ نقد وما يعادله

يتكون النقد وما يماثله المشار إليه في قائمة التدفقات النقدية من حسابات جارية لدى البنوك ومؤسسات مالية.

٢.٥ الأدوات المالية

يتم الاعتراف بالموجودات والمطلوبات المالية عندما يصبح الصندوق طرفاً في الأحكام التعاقدية لهذه الأدوات. يتم قياس الموجودات والمطلوبات المالية مبدئياً بالقيمة العادلة. ويتم إضافة تكاليف المعاملة التي تتعلق بشكل مباشر بشراء الموجودات والمطلوبات المالية أو إصدارها (بخلاف الموجودات والمطلوبات المالية بالقيمة العادلة من خلال الربح أو الخسارة) إلى القيمة العادلة للموجودات المالية والمطلوبات المالية أو تخصم منها، حسب الاقتضاء، عند الاعتراف الأولي. وأن تكاليف المعاملة التي تتعلق بشكل مباشر بشراء الموجودات والمطلوبات المالية والتي تقاس بالقيمة العادلة من خلال الربح أو الخسارة يتم الاعتراف بها مباشرة في قائمة الربح أو الخسارة والدخل الشامل الأخر.

أولاً: الموجودات المالية

يتم تصنيف الموجودات المالية إلى الفئات التالية: الموجودات المالية بالقيمة العادلة من خلال الربح أو الخسارة، والموجودات المالية بالقيمة العادلة من خلال الدخل الشامل الأخر والموجودات المالية المقاسة بالتكلفة المطفأة. يعتمد التصنيف على طبيعة وهدف الأصول المالية ويتم تحديده في وقت الاعتراف الأولي. ويتم الاعتراف بكل عمليات بيع وشراء الموجودات المالية بالطرق العادية على أساس تاريخ التعامل. حيث أن عمليات الشراء أو البيع بالطرق المعتادة هي مشتريات أو مبيعات الموجودات المالية التي تتطلب تسليم الأصول ضمن الإطار الزمني المحدد بموجب اللوائح أو العرف في السوق.

٥. السياسات المحاسبية ذات الأهمية النسبية (تتمة)

٢.٥ الأدوات المالية (تتمة)

أولاً: الموجودات المالية (تتمة)

الموجودات المالية المحددة بالقيمة العادلة من خلال الربح أو الخسارة

يتم تصنيف الموجودات المالية المحددة بالقيمة العادلة من خلال الربح أو الخسارة عندما تكون مقتناه لغرض المتاجرة أو اختيرت لكي تصنف كذلك.

يتم تصنيف الموجودات المالية بغرض المتاجرة إذا:

- تم اقتنائها بشكل أساسي بهدف بيعها في المستقبل القريب.
 - تمثل جزء من محفظة أدوات مالية معلومة يديرها الصندوق وتشتمل على نمط فعلي لأداة مالية تحقق أرباح على المدى القصير.
 - تمثل مشتقة مالية لكنها غير مصنفة أو فعالة كأداة تحوط.
- تظهر الموجودات المالية المحددة بالقيمة العادلة من خلال الربح أو الخسارة بقيمتها العادلة ويتم الاعتراف بأي ربح أو خسارة ناتجة عن إعادة التقييم في الأرباح والخسائر. يتضمن صافي الربح أو الخسارة أي توزيعات للأرباح أو فائدة مستحقة من الأصل المالي ويتم إدراجها في قائمة الربح أو الخسارة والدخل الشامل الآخر الشامل.

إعادة تصنيف

لا يتم إعادة تصنيف الموجودات المالية بعد الاعتراف المبدئي، إلا في الفترة التي يقدم فيها مدير الصندوق تقييم لنموذج أعماله لإدارة الموجودات المالية.

الانخفاض في قيمة الموجودات المالية

يقوم مدير الصندوق على أساس النظرة المستقبلية بتقييم خسائر الائتمان المتوقعة المرتبطة بالموجودات المالية والمدرجة بالقيمة المطفأة. يعتمد المخصص على احتمالية التخلف عن السداد في الاثني عشر شهراً التالية مالم تكن هناك زيادة في مخاطر الائتمان.

الغاء اثبات الموجودات المالية

يتم الغاء الاعتراف بالموجودات المالية، أو جزء منها، عندما تكون الحقوق التعاقدية لاستلام التدفقات النقدية من الموجودات قد انتهت، أو عند نقلها إما (أ) بأن يقوم الصندوق بتحويل جميع المخاطر ومزايا الملكية الى حد كبير، أو (ب) لا يقوم الصندوق بالنقل أو الاحتفاظ بجميع مخاطر ومزايا الملكية الى حد كبير، ولم يحتفظ الصندوق بالسيطرة على تلك الموجودات المالية.

ثانياً: المطلوبات المالية

يتم قياس المطلوبات المالية (بما في ذلك القروض والذمم الدائنة) أولاً ولاحقاً بالتكلفة المطفأة باستخدام طريقة الفائدة الفعلية. يقوم الصندوق بالتوقف عن الاعتراف بالمطلوبات المالية عندما يتم الوفاء بالالتزام أو إلغاؤه أو انتهاء صلاحيته. يتم تسجيل الفرق بين القيمة الدفترية للمطلوبات المالية المستبعدة والمبلغ المدفوع في قائمة الربح أو الخسارة.

٣.٥ مصاريف مستحقة وذمم دائنة أخرى

يتم إثبات المصاريف المستحقة والذمم الدائنة الأخرى مبدئياً بالقيمة العادلة وتقاس لاحقاً بالتكلفة المطفأة.

٤.٥ مخصصات

يتم الاعتراف بالمخصص عندما يكون على الصندوق التزام حالي قانوني أو تعاقدية نتيجة لأحداث سابقة ومن المحتمل أن يتطلب تدفقات خارجة لمنافع اقتصادية لتسوية هذا الالتزام ويكون بالإمكان تقدير مبلغ الالتزام بصورة موثوقة. لا يتم الاعتراف بالمخصص بخسائر التشغيل المستقبلية.

٥. السياسات المحاسبية ذات الأهمية النسبية (تتمة)

٥.٥ القيمة العادلة

القيمة العادلة هي السعر الذي سيتم استلامه عند بيع موجودات ما أو سداده عند تحويل مطلوبات ما بموجب معاملة نظامية تتم بين متعاملين في السوق بتاريخ القياس. يحدد قياس القيمة العادلة بافتراض أن معاملة بيع الموجودات أو تحويل المطلوبات قد تمت إما :

- في السوق الرئيسي للموجودات أو المطلوبات، أو
- في حالة عدم وجود السوق الرئيسي، في أكثر الأسواق فائدة للموجودات أو المطلوبات.

يستخدم الصندوق طرق تقويم ملائمة وفقاً للظروف، وتتوفر بشأنها بيانات كافية لقياس القيمة العادلة وزيادة استخدام المدخلات القابلة للملاحظة وتقليل استخدام المدخلات غير القابلة للملاحظة. تصنف كافة الموجودات والمطلوبات التي يتم قياسها بالقيمة العادلة أو الإفصاح عنها في القوائم المالية ضمن التسلسل الهرمي لمستويات القيمة العادلة المذكورة أدناه وعلى أساس مدخلات المستوى الأدنى الهامة لقياس القيمة العادلة ككل :

- المستوى ١: الأسعار المتداولة (غير المعدلة) في أسواق نشطة لموجودات أو مطلوبات مماثلة
- المستوى ٢: طرق تقويم تعتبر مدخلات المستوى الأدنى -الهامة لقياس القيمة العادلة - قابلة للملاحظة بصورة مباشرة أو غير مباشرة
- المستوى ٣: طرق تقويم تعتبر مدخلات المستوى الأدنى -الهامة لقياس القيمة العادلة - غير قابلة للملاحظة

يصنف الصندوق جميع أصوله المالية باستثناء الأصول المدرجة بالتكلفة المطفأة، بالقيمة العادلة المستوى ١.

بالنسبة للموجودات والمطلوبات التي يتم إثباتها في القوائم المالية بالقيمة العادلة بشكل متكرر، يقوم الصندوق بالتأكد فيما إذا تم التحويل بين التسلسل الهرمي لمستويات القيمة العادلة وذلك بإعادة تقويم التصنيف على أساس مدخلات المستوى الأدنى الهامة لقياس القيمة العادلة ككل (في نهاية كل سنة). يقوم الصندوق بتحديد السياسات والإجراءات لكل من قياس القيمة العادلة المتكرر وقياس القيمة العادلة غير المتكرر. وبتاريخ إعداد كل قوائم مالية، يقوم الصندوق بتحليل التغيرات في قيمة الموجودات والمطلوبات المراد إعادة قياسها أو إعادة تقويمها طبقاً للسياسات المحاسبية للصندوق. ولأغراض هذا التحليل، يقوم الصندوق بالتحقق من المدخلات الرئيسية المطبقة في آخر تقييم وذلك بمطابقة المعلومات المستخدمة في احتساب التقييم مع العقود والمستندات ذات العلاقة الأخرى. يقوم الصندوق أيضاً بمقارنة التغير في القيمة العادلة لكل فئة من فئات الموجودات والمطلوبات مع المصادر الخارجية ذات العلاقة لتحديد ما إذا كان التغير معقولاً.

ولغرض الإفصاح عن القيمة العادلة، قام الصندوق بتحديد فئات الموجودات والمطلوبات على أساس طبيعة وخصائص ومخاطر الموجودات أو المطلوبات والتسلسل الهرمي لمستويات قياس القيمة العادلة المذكورة أعلاه. إن الإفصاحات المتعلقة بالقيمة العادلة للأدوات المالية، التي يتم قياسها بالقيمة العادلة أو التي تم الإفصاح عن القيمة العادلة لها.

٦.٥ توزيعات الأرباح

يتم إثبات توزيعات الأرباح في قائمة الربح أو الخسارة وذلك بتاريخ الإقرار بأحقية استلامها. بالنسبة لسندات الأسهم المتداولة، فإنه يتم إثباتها عادة بتاريخ توزيعات الأرباح السابقة. أما بالنسبة لسندات الأسهم غير المتداولة، فإن ذلك يكون عادة بتاريخ موافقة المساهمين على دفع توزيعات الأرباح. ويتم إثبات توزيعات الأرباح من سندات الأسهم المصنفة بالقيمة العادلة من خلال الربح أو الخسارة ضمن بند مستقل في قائمة الربح أو الخسارة والدخل الشامل الأخر.

٧.٥ المعاملات بالعملة الأجنبية

تحول المعاملات التي تتم بالعملة الأجنبية للريال السعودي بأسعار التحويل السائدة وقت حدوث المعاملات. ويعاد تحويل أرصدة الموجودات والمطلوبات النقدية المسجلة بالعملة الأجنبية بأسعار التحويل السائدة بتاريخ قائمة المركز المالي. وتدرج الأرباح والخسائر الناتجة عن عمليات التحويل في قائمة الربح أو الخسارة والدخل الشامل الأخر.

٥. السياسات المحاسبية ذات الأهمية النسبية (تتمة)

٨.٥ الأطراف ذات العلاقة

الطرف ذو العلاقة هو شخص أو منشأة ذات علاقة بالصندوق، ويكون الشخص ذو علاقة إذا امتلك سيطرة أو تأثير جوهري على الصندوق أو كان عضو في الإدارة الرئيسية، وتكون المنشأة ذات علاقة إذا كانت المنشأة والمجموعة أعضاء في نفس المجموعة كمنشأة أم ومنشأة تابعة أو منشأة زميلة أو مرتبطين بمشروع مشترك أو تكون كلا المنشأتين مشروعاً مشتركاً لطرف ثالث. المعاملة مع الأطراف ذات العلاقة تحوّل الموارد أو الخدمات أو الالتزامات بين الصندوق والطرف ذو العلاقة بغض النظر عما إذا تم تحميل السعر. وان أفراد الإدارة الرئيسيين هم الأشخاص المفوضين والمسؤولين عن التخطيط والإدارة ولهم سيطرة مباشرة أو غير مباشرة على العمليات التشغيلية للصندوق بما فيهم المدير.

٩.٥ الوحدات القابلة للاسترداد

تصنف الوحدات القابلة للاسترداد كأدوات حقوق ملكية عند:

- استحقاق مالك الوحدات القابلة للاسترداد حصة تناسبية في صافي موجودات الصندوق في حالة تصفية الصندوق
- تصنيف الوحدات القابلة للاسترداد ضمن فئة الأدوات المالية التي يتم ردها بعد كافة فئات الأدوات المالية الأخرى
- وجود خصائص مماثلة لكافة الوحدات القابلة للاسترداد المصنفة ضمن فئة الأدوات المالية
- عدم تضمن الوحدات القابلة للاسترداد أي تعهدات تعاقدية لتسليم النقدية أو أصل مالي آخر بخلاف حقوق المالك في حصة تناسبية في صافي موجودات الصندوق
- تحديد إجمالي التدفقات النقدية المتوقعة المتعلقة بالوحدات القابلة للاسترداد على مدى عمر الأداة المالية بصورة جوهرياً على أساس الربح أو الخسارة أو التغير في صافي الموجودات المثبت أو التغير في القيمة العادلة لصافي الموجودات المثبت وغير المثبت للصندوق على مدى عمر الأداة المالية

بالإضافة إلى الوحدات القابلة للاسترداد، والتي تتضمن كافة الخصائص أعلاه، فإنه يجب الا يكون لدى الصندوق أدوات مالية أخرى أو عقد يشتمل على:

- إجمالي التدفقات النقدية المحدد بصورة جوهرياً على أساس الربح أو الخسارة أو التغير في صافي الموجودات المثبت أو التغير في القيمة العادلة لصافي الموجودات المثبت وغير المثبت للصندوق.
- أثر الناتج عن التقييد أو التحديد الجوهري للعائد المتبقي للوحدات القابلة للاسترداد.

يقوم الصندوق بصورة مستمرة بتقويم تصنيف الوحدات القابلة للاسترداد. وفي حالة توقف الوحدات القابلة للاسترداد عن امتلاك كافة الخصائص أو الوفاء بكافة الشروط المنصوص عليها لكي يتم تصنيفها كحقوق ملكية، فإن الصندوق سيقوم بإعادة تصنيفها كمطلوبات مالية وقياسها بالقيمة العادلة بتاريخ إعادة التصنيف، مع إثبات أي فروقات ناتجة عن القيمة الدفترية السابقة في صافي الموجودات العائدة لمالكي الوحدات. وفي حالة امتلاك الوحدات القابلة للاسترداد كافة الخصائص واستيفائها الشروط تصنيفها كحقوق ملكية، فإن الصندوق سيقوم بإعادة تصنيفها كأدوات حقوق ملكية وقياسها بالقيمة الدفترية للمطلوبات بتاريخ إعادة التصنيف.

يقوم الصندوق بتصنيف صافي موجوداته العائدة إلى مالكي الوحدات كحقوق ملكية، حيث أنها تستوفي الشروط المذكورة أعلاه. يتم المحاسبة عن عملية إصدار وشراء وإلغاء الوحدات القابلة للاسترداد كمعاملات حقوق ملكية. يتم إثبات أي ربح أو خسارة في قائمة الربح أو الخسارة والدخل الشامل عند شراء أو إصدار أو إلغاء أدوات حقوق الملكية الخاصة بالصندوق.

١٠.٥ صافي قيمة الموجودات لكل وحدة

يتم احتساب صافي قيمة الموجودات لكل وحدة والمفصح عنه في قائمة المركز المالي وذلك بقسمة صافي موجودات الصندوق على عدد الوحدات القائمة في نهاية السنة.

١١.٥ صافي الربح أو الخسارة عن الموجودات والمطلوبات المالية المدرجة بالقيمة العادلة من خلال الربح أو الخسارة

يمثل صافي الأرباح أو الخسائر الناتجة عن الموجودات والمطلوبات المالية المدرجة بالقيمة العادلة من خلال الربح أو الخسارة التغيرات في القيمة العادلة للموجودات والمطلوبات المالية المقنتاة لأغراض المتاجرة أو المصنفة عند الإثبات الأولى لها بالقيمة العادلة من خلال الربح أو الخسارة وذلك باستثناء العمولة الخاصة وتوزيعات الأرباح والمصاريف. تمثل الأرباح والخسائر غير المحققة التغيرات في القيمة العادلة للأدوات المالية للسنة والناتجة عن عكس قيد الأرباح والخسائر غير المحققة الخاصة بالأدوات المالية للسنة السابقة والتي تم تحقيقها خلال فترة إعداد القوائم المالية يتم احتساب الأرباح والخسائر المحققة عن عمليات استبعاد الأدوات المالية المصنفة بالقيمة العادلة من خلال الربح أو الخسارة باستخدام طريقة تكلفة المتوسط المرجح. وتمثل الفرق بين القيمة الدفترية الأصلية

٥. السياسات المحاسبية ذات الأهمية النسبية (تتمة)

١١.٥ صافي الربح أو الخسارة عن الموجودات والمطلوبات المالية المدرجة بالقيمة العادلة من خلال الربح أو الخسارة (تتمة)
للأداة المالية ومبلغ الاستبعاد أو المدفوعات أو المقبوضات النقدية التي تمت بشأن عقود المشتقات (باستثناء المدفوعات أو المقبوضات بشأن حسابات الهامش على الضمانات لقاء تلك الأدوات المالية).

١٢.٥ الزكاة وضريبة الدخل

بتاريخ ٩ جمادى الأول ١٤٤٤ هـ (الموافق ٣ ديسمبر ٢٠٢٢ م) صدر قرار وزير المالية رقم ٢٩٧٩١ الخاص بقواعد جباية الزكاة من المستثمرين بالصناديق الاستثمارية، وقد ترتب على هذا القرار ما يلي:
- إلزام الصناديق بالتسجيل لدى هيئة الزكاة والضريبة والجمارك لغرض الزكاة.
- إلزام الصناديق بمسك حسابات نظامية بموجب قوائم مالية مدققة.
- إلزام الصناديق بتقديم إقرارات معلومات للهيئة.
- لا تلتزم الصناديق بسداد الزكاة بل الملزمون هم المساهمون بها (مالكي الوحدات).
- ينبغي للمستثمر بالصندوق تزكية حصته بالصندوق حتى يحسم كاستثمار بإقراره الزكوي.
- يسري هذا القرار على السنوات المالية التي تبدأ في أو بعد ٢٠٢٣/١/١ م.

١٣.٥ أتعاب الإدارة ورسوم الحفظ والمصرفيات الأخرى

أتعاب الإدارة

يدفع الصندوق رسوم إدارة سنوية الي مدير الصندوق نظير إدارته للصندوق قدرها ١,٥ ٪ من صافي قيمة أصول الصندوق عند كل يوم تقويم وتدفع كل ثلاثة أشهر.

رسوم الحفظ

يتم سداد رسوم أمين الحفظ بمقدار ٠,٠٥ ٪ من صافي أصول الصندوق أو ١٢,٠٠٠ ريال سعودي سنويا ايهما اعلى وتدفع في نهاية كل ثلاثة أشهر.

مصرفيات أخرى

يتحمل الصندوق المصرفيات الأخرى خلال السنة والتي تحتسب وتدفع طبقاً لنشرة الشروط والأحكام او الاتفاقيات المبرمة مع الجهات المعينة والتي تشمل على سبيل المثال ما يلي :

١. مكافأة مجلس إدارة الصندوق.
٢. أتعاب مراجع الحسابات القانوني للصندوق .
٣. أتعاب الهيئة الشرعية.
٤. أية مصرفيات أو أتعاب أخرى يتطلبها التعامل مع عمليات الصندوق

صندوق إتقان كابيتال للأسهم السعودية
(صندوق أسهم محلي مطروح طرحاً عاماً)
(المُدار من قبل شركة إتقان كابيتال)
إيضاحات حول القوائم المالية
السنة المنتهية في ٣١ ديسمبر ٢٠٢٤ م
(ريال سعودي)

٦. موجودات مالية بالقيمة العادلة من خلال الربح أو الخسارة

البيان	النشاط الرئيسي	مكان التأسيس	٢٠٢٤ م النسبة	٢٠٢٣ النسبة	٣١ ديسمبر ٢٠٢٤		٣١ ديسمبر ٢٠٢٣	
					التكلفة	القيمة العادلة	التكلفة	القيمة العادلة
استثمارات في صناديق استثمارية (صندوق إتقان للمرابحات والصكوك)	تداول	المملكة العربية السعودية	-	٢٢,٥١ %	-	٦٩٥,٢٠٥	٧١٩,٢٣٣	
استثمارات بأدوات حقوق ملكية بشركات مدرجة	تداول	المملكة العربية السعودية	١٠٠ %	٧٧,٤ %	٩	٣,٥٨٢,٦٨٢	٢,٤٧٥,٣٠٢	
			١٠٠	١٠٠		٢,٢٩٨,٤٥٦	٣,١٩٤,٥٣٥	
						٣,٥٨٢,٦٨٢	٣,٦١٠,٣٦٦	
						٣,٥٨٢,٦٨٢	٣,٦١٠,٣٦٦	

١/٦ حركة الاستثمار بصناديق استثمارية

٣١ ديسمبر ٢٠٢٣ م	٣١ ديسمبر ٢٠٢٤ م	
٦٩٥,٢٠٥	٧١٩,٢٣٣	الرصيد في بداية السنة
-	(٧٣٦,٥٦٥)	متحصلات من بيع موجودات مالية بالقيمة العادلة من خلال الربح و الخسارة
٢٤,٠٢٨	-	أرباح غير محققة من إعادة تقييم الاستثمارات
-	١٧,٣٣٢	أرباح محققة من بيع استثمارات
٧١٩,٢٣٣	-	الرصيد في نهاية السنة

٢/٦ حركة الاستثمارات بأدوات حقوق ملكية بشركات مدرجة

٣١ ديسمبر ٢٠٢٣ م	٣١ ديسمبر ٢٠٢٤ م	
١,٦٠٣,٢٥١	٢,٤٧٥,٣٠٢	الرصيد في بداية السنة
-	٢,٣٦٩,٣١٠	إضافات خلال السنة
-	(١,٥٠١,٧٧٧)	متحصلات من بيع موجودات مالية بالقيمة العادلة من خلال الربح أو الخسارة
٨٧٢,٠٥١	(٢٧,٦٨٥)	(خسائر)/ أرباح غير محققة من إعادة تقييم الاستثمارات
-	٢٦٧,٥٣٢	أرباح محققة من بيع استثمارات
٢,٤٧٥,٣٠٢	٣,٥٨٢,٦٨٢	الرصيد في نهاية السنة

تم قياس الاستثمارات على أساس القيمة العادلة، وذلك وفقاً لمستويات التقييم بالمعيار الدولي رقم (١٣) وحسب متطلبات المعيار الدولي للتقرير المالي رقم ٩ وقد قامت الشركة بتصنيف هذه الاستثمارات عند التطبيق الأولي للمعيار الدولي للتقرير المالي ٩ على أنه يقاس بالقيمة العادلة من خلال الربح و الخسارة وفقاً للأسعار المعلنة بسوق التداول السعودي وبلغت الخسائر الغير محققة في ٣١ ديسمبر ٢٠٢٤ م مبلغ ٢٧,٦٨٥ ريال سعودي (كما بلغت الأرباح الغير محققة في ٣١ ديسمبر ٢٠٢٣ م مبلغ ٨٩٦,٠٧٩ ريال سعودي).

صندوق إتقان كابيتال للأسهم السعودية
(صندوق أسهم محلي مطروح طرحاً عاماً)
(المُدار من قبل شركة إتقان كابيتال)
إيضاحات حول القوائم المالية
السنة المنتهية في ٣١ ديسمبر ٢٠٢٤ م
(ريال سعودي)

٧. نقد وما في حكمة

٣١ ديسمبر ٢٠٢٣ م	٣١ ديسمبر ٢٠٢٤ م	
٥٦٢,٥٤٣	٢٨٩,٣٤٤	حسابات جارية لدى بنوك ومؤسسات مالية

يقوم الصندوق بإيداع مبالغه النقدية في بنوك ومؤسسات مالية ذات تصنيف جيد بالمملكة العربية السعودية. لا تعتقد إدارة الصندوق ان خسائر الائتمان المتوقعة على أرصدها البنكية جوهرية

٨. مصروفات مستحقة وأرصدة دائنة أخرى

٣١ ديسمبر ٢٠٢٣ م	٣١ ديسمبر ٢٠٢٤ م	
١٥,٥٠٠	١٨,١٨٨	أتعاب مهنية
١٧,٥٠٠	٥,٠٠٠	أتعاب الشرعية
١٤,٦٢٥	٣٦,٧٥٠	أتعاب هيئة سوق المال
٤٧,٦٢٥	٥٩,٩٣٨	

٩. مستحق إلي أطراف ذات علاقة

تمثل الجهات ذات العلاقة مدير الصندوق وبعض الصناديق الأخرى التي تدار بواسطة مدير الصندوق. جميع معاملات الأطراف ذات علاقة يتم تحديدها علي أساس تجاري أو أسعار محددة مسبقاً في شروط وأحكام الصناديق التي يديرها الصندوق. بدون إعطاء أو منح أي ضمانات. وفيما يلي تفاصيل المعاملات الرئيسية مع الأطراف ذات العلاقة وأرصدها في نهاية السنة:

٣١ ديسمبر ٢٠٢٣ م	٣١ ديسمبر ٢٠٢٤ م	المعاملة خلال السنة	طبيعة المعاملة	مستحق لأطراف ذات علاقة
١٧,١٢٣	١٨,٧٠٩	١,٥٨٦	أتعاب إدارة	مدير الصندوق (شركة إتقان كابيتال)
٥,٠٠٠	٥,٠٠٠	-		مكافآت مجلس الإدارة
٢,٣٠٠	٢,٣٠٧	٧	رسوم حفظ	مدير الحفظ (شركة الرياض كابيتال)
٢٤,٤٢٣	٢٦,٠١٦			

١٠. رسوم إدارة وحفظ

٢٠٢٣ م	٢٠٢٤ م	
٦٤,٦٦٩	٧٦,٥١٣	رسوم إدارة
١٥,٠٠٣	١٣,٨٤٩	أتعاب حفظ
٧٩,٦٧٢	٩٠,٣٦٢	

١١. مصروفات عمومية وإدارية

٢٠٢٣ م	٢٠٢٤ م	
٢٩,٨٧٥	٣٠,٠٠١	أتعاب مهنية
٢٧,٨٧٥	٢٧,٨٧٥	أتعاب هيئة سوق المال
١٠,٠٠٠	١٠,٠٠٠	مكافآت مجلس الإدارة المستقلين
١١,٢٥٠	٥,٠٠٠	أتعاب الشرعية
٢٥٨	٢٩٨	أخرى متنوعة
٧٩,٢٥٨	٧٣,١٧٤	

١٢. الزكاة

قام مدير الصندوق بتسجيل الصندوق لدى هيئة الزكاة والضريبة والجمارك. حتى تاريخ اعتماد القوائم المالية لم يقم مدير الصندوق بإعداد إقرار المعلومات وإيداعه لدى هيئة الزكاة والضريبة والجمارك.

١٣. الأدوات المالية وإدارة المخاطر والقيمة العادلة

الأدوات المالية

تتضمن الأدوات المالية المدرجة في قائمة المركز المالي بشكل رئيسي من النقد وما يعادله والموجودات المالية بالقيمة العادلة من خلال الربح والخسارة ومستحق لأطراف ذات علاقة.

إدارة المخاطر المالية

يتعرض الصندوق للمخاطر التالية الناتجة عن الأدوات المالية

- مخاطر الائتمان
- مخاطر السوق
- مخاطر السيولة

تقع على عاتق إدارة الصندوق المسؤولية الكلية عن وضع أطر إدارة المخاطر للصندوق والإشراف عليها. تم وضع سياسات إدارة المخاطر في الصندوق لتحديد وتحليل المخاطر التي يواجهها الصندوق، ووضع حدود وضوابط ملائمة للمخاطر، ومراقبة المخاطر والالتزام بتلك الحدود. تتم مراجعة سياسات وأنظمة إدارة المخاطر بصورة منتظمة لتعكس التغيرات في ظروف السوق وأنشطة الصندوق. ومن خلال إجراءات ومعايير التدريب والإدارة الخاصة بها، فإن إدارة الصندوق تهدف إلى وجود بيئة رقابية بناءً ومنتظمة يكون الموظفين فيها على علم بمسئولياتهم والتزاماتهم.

مخاطر الائتمان

تتمثل مخاطر الائتمان في مخاطر الخسارة المالية التي يواجهها الصندوق في حالة إخفاق العميل أو الطرف المقابل في أداة مالية في الوفاء بالتزاماته التعاقدية، وتنشأ بشكل أساسي من النقد وما يعادله. يمثل الحد الأقصى للتعرض لمخاطر الائتمان القيمة الدفترية لهذه الموجودات.

يتمثل رصيد النقد في حسابات جارية، وحيث يتم إيداع النقد لدى مؤسسات مالية ذات تصنيف ائتماني عالي، فتزى الإدارة أن الصندوق لا يتعرض لمخاطر جوهرية. تدار مخاطر الائتمان المتعلقة بالعملاء من قبل وحدة العمل الخاضعة لسياسات وإجراءات وضوابط الصندوق بشأن إدارة مخاطر الائتمان المتعلقة بالعملاء. يتم وضع حدود ائتمان لكافة العملاء باستخدام معايير وضوابط تصنيف داخلية وخارجية. يتم تقييم جودة الائتمان المتعلقة بالعملاء وفق نظام تصنيف ائتماني. يتم مراقبة الذمم المدينة القائمة بانتظام. المركز المالي مستقر للأطراف ذات العلاقة. فيما يلي بيان بمخاطر الائتمان التي يتعرض لها الصندوق:

٣١ ديسمبر ٢٠٢٣	٣١ ديسمبر ٢٠٢٤	
-	٧٦,٩٦٥	ذمم مدينة
٥٦٢,٥٤٣	٢٨٩,٣٤٤	النقد وما في حكمه
٥٦٢,٥٤٣	٣٦٦,٣٠٩	

مخاطر السوق

تتمثل مخاطر السوق في مخاطر التأثير المحتمل للتغيرات في أسعار السوق مثل أسعار صرف العملات الأجنبية وأسعار العملات، إن الهدف من إدارة مخاطر السوق هو إدارة ورقابة التعرض لمخاطر السوق ضمن حدود مقبولة مع تحقيق أعلى عائد ممكن.

مخاطر سعر الصرف الأجنبي

تنتج مخاطر سعر الصرف الأجنبي من التغيرات والتذبذبات في قيمة الأدوات المالية نتيجة للتغير في أسعار صرف العملات الأجنبية وتنشأ من الأدوات المالية المقومة بالعملة الأجنبية. لا يوجد لدى الصندوق أي مخاطر متعلقة بصرف العملات الأجنبية حيث إن معظم المعاملات تتم بالريال السعودي. يتم أخذ التعرضات لمخاطر العملات الأجنبية المتعلقة بالتدفقات النقدية في الاعتبار على مستوى الصندوق وتتكون بشكل أساسي من مخاطر صرف العملات الناتجة من الذمم الدائنة والذمم المدينة. يراقب الصندوق أسعار صرف العملات ويعتقد أن مخاطر التقلبات في أسعار صرف العملات غير مؤثرة.

١٢. الأدوات المالية وإدارة المخاطر والقيمة العادلة (تتمة)

مخاطر أسعار العملات

تظهر مخاطر العملات من التغيرات والتذبذبات المحتملة في معدلات العملات التي تؤثر على الربح المستقبلي أو القيم العادلة للأدوات المالية وتراقب إدارة الصندوق تقلبات أسعار العملات وتعتقد أن تأثير مخاطر أسعار العملات غير مؤثر.

مخاطر رأس المال

إن الهدف الرئيسي لإدارة رأس مال الصندوق هو دعم أعماله وزيادة العائد للملاك. تتمثل سياسة الصندوق في الحفاظ على قاعدة رأس مال قوية للحفاظ على ثقة مستخدمي القوائم المالية والحفاظ على التطور المستقبلي للأعمال. يقوم الصندوق بإدارة هيكلية رأسماله وإجراء التعديلات عليه في ضوء التغيرات في الظروف الاقتصادية. يقوم مدير الصندوق بمراقبة العائد على رأس المال والذي يحدده الصندوق بالنتائج عن صافي الموجودات العائدة لمالكي الوحدات مقسوماً على عدد الوحدات القائمة. لم تطرأ أية تغيرات على طريقة الصندوق في إدارة رأس المال خلال السنة.

مخاطر أسعار الأسهم

تمثل مخاطر أسعار الأسهم المخاطر الناتجة عن تذبذب قيمة الادوات المالية نتيجة التغيرات في الاسعار السائدة في السوق. تتعرض استثمارات الصندوق لمخاطر أسعار السوق التي تنشأ عن عدم التأكد من الاسعار المستقبلية. يقوم مدير الصندوق بإدارة هذه المخاطر من خلال تنويع المحفظة الاستثمارية للصندوق.

مخاطر السيولة:

تمثل مخاطر السيولة الصعوبات التي يواجهها الصندوق في الوفاء بالالتزامات المتعلقة بمطلوباته المالية. يتمثل نهج الصندوق بإدارة مخاطر السيولة في الاحتفاظ بما يكفي من النقدية وشبه النقدية وضمان توافر التمويل من الملاك. تنص شروط واحكام الصندوق على اشتراكات واستردادات الوحدات خلال كل يوم عمل في السعودية وبالتالي فهو يتعرض لمخاطر السيولة للوفاء بطلبات استرداد مالكي الوحدات في تلك الأيام. يقوم مدير الصندوق بمراقبة مخاطر النقص في السيولة باستخدام نماذج التوقعات لتحديد آثار الأنشطة التشغيلية على توفر السيولة بشكل كلي، ويحافظ على معدل سيولة نقدية متوفر مما يضمن سداد الديون عند استحقاقها. يلخص الجدول أدناه تواريخ استحقاق المطلوبات المالية الخاصة بالصندوق على أساس الدفعات التعاقدية غير المخصومة:

القيمة الدفترية	أقل من سنة	كما في ٣١ ديسمبر ٢٠٢٤ م
٥٩,٩٣٨	٥٩,٩٣٨	مصرفات مستحقة وأرصدة دائنة أخرى
٢٦,٠١٦	٢٦,٠١٦	مستحق لأطراف ذات علاقة
٤٧,٦٢٥	٤٧,٦٢٥	كما في ٣١ ديسمبر ٢٠٢٣ م
٢٤,٤٢٣	٢٤,٤٢٣	مصرفات مستحقة وأرصدة دائنة أخرى
		مستحق لأطراف ذات علاقة

القيمة العادلة

تمثل القيمة العادلة السعر الذي يمكن تحصيله نتيجة بيع أصل ما أو الذي يمكن دفعه لتحويل التزام ما في معاملة نظامية بين المشاركين في السوق بتاريخ القياس. يستند قياس القيمة العادلة على افتراض إجراء معاملة بين الأصل أو تحويل التزام تتم إما:
- في السوق الرئيسي للموجودات أو المطلوبات، أو
- في ظل غياب سوق رئيسي، في أكثر الأسواق منفعة للموجودات أو المطلوبات.

قياس القيمة العادلة لأصل غير مالي يأخذ بعين الاعتبار قدرة المشاركين في السوق على تحقيق منافع اقتصادية باستخدام الأصل على نحو أفضل وأعلى فائدة ممكنة أو عن طريق بيعه لمشارك آخر في السوق والذي سيستخدم الأصل على نحو أفضل وبأعلى فائدة ممكنة.

تصنف القيم العادلة ضمن مستويات مختلفة في تسلسل القيمة العادلة إستناداً إلى المدخلات المستخدمة في طرق التقييم كما يلي:

المستوى الأول: الأسعار السوقية المعلنة في الأسواق النشطة لنفس الأدوات المالية.
المستوى الثاني: أساليب تقييم تعتمد على مدخلات تؤثر على القيمة العادلة ويمكن ملاحظتها بشكل مباشر أو غير مباشر في السوق.
المستوى الثالث: أساليب تقييم تعتمد على مدخلات تؤثر على القيمة العادلة ولا يمكن ملاحظتها بشكل مباشر أو غير مباشر في السوق.

١٢. الأدوات المالية وإدارة المخاطر والقيمة العادلة (تتمة)
القيمة العادلة (تتمة)

المستوى الأول	المستوى الثاني	المستوى الثالث	المجموع
٣,٥٨٢,٦٨٢	-	-	٣,٥٨٢,٦٨٢
٣,١٩٤,٥٣٥	-	-	٣,١٩٤,٥٣٥

كما في ٣١ ديسمبر ٢٠٢٤ م :
موجودات مالية بالقيمة العادلة من خلال الربح أو الخسارة

كما في ٣١ ديسمبر ٢٠٢٣ م :
موجودات مالية بالقيمة العادلة من خلال الربح أو الخسارة

١٣. أحداث لاحقة

تعتقد الإدارة بعدم وجود أحداث لاحقة هامة منذ نهاية السنة والتي قد تتطلب إفصاح أو تعديل علي هذه القوائم المالية.

١٤. آخر يوم تقويم

كان يوم التقويم الأخير للصندوق هو ٣١ ديسمبر ٢٠٢٤ م.

١٥. اعتماد القوائم المالية

تم اعتماد القوائم المالية الأولية من قبل مدير الصندوق في ٢٦ رمضان ١٤٤٦ هـ (الموافق ٢٦ مارس ٢٠٢٥).